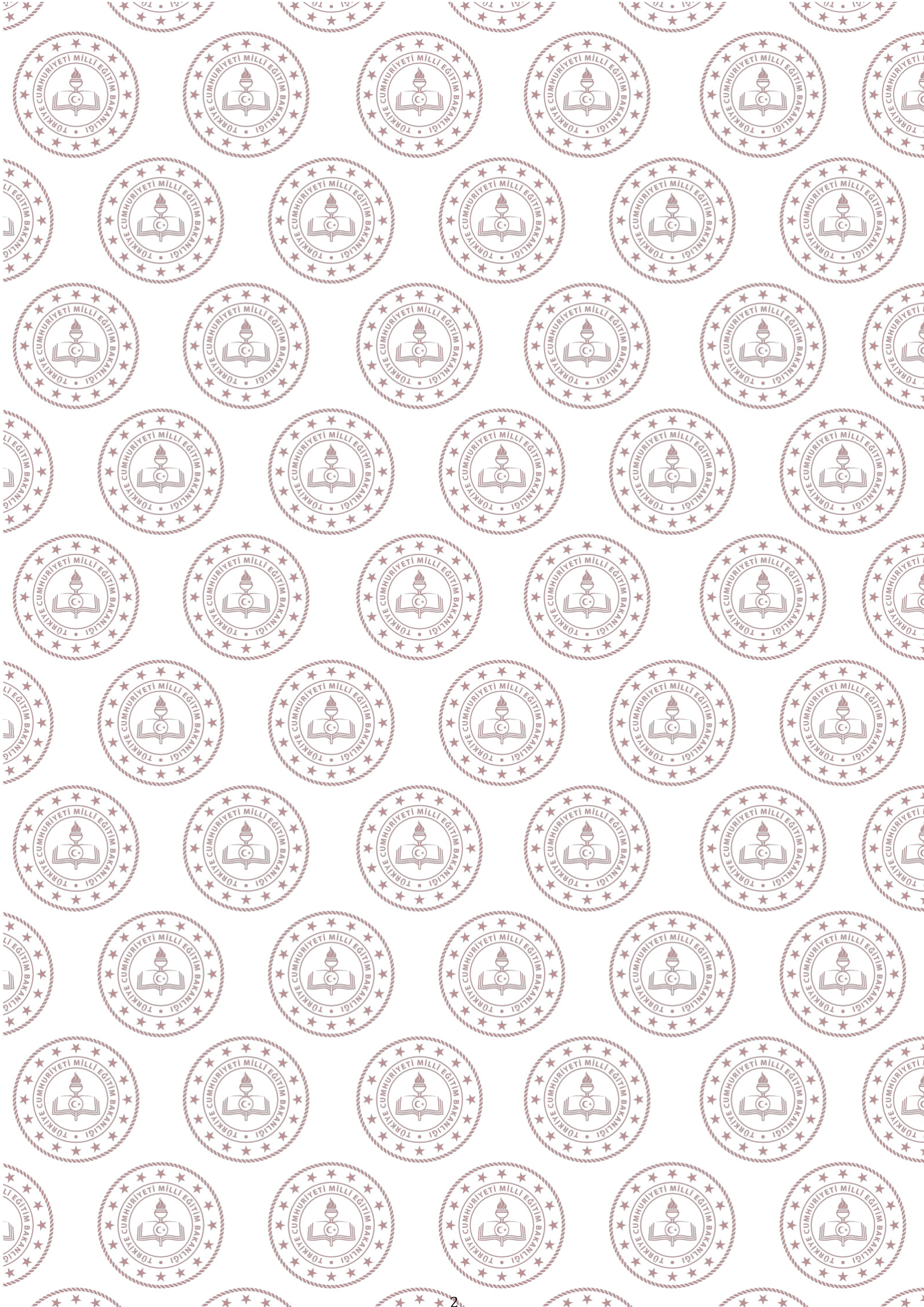


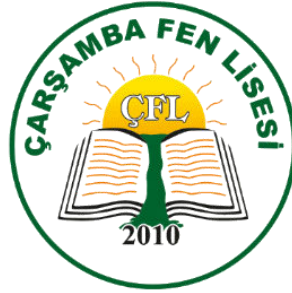
T.C ÇARŞAMBA KAYMAKAMLIĞI
ÇARŞAMBA FEN LİSESİ
2024-2028 STRATEJİK PLAN





ÇARŞAMBA FEN LİSESİ

2024-2028 STRATEJİK PLANI



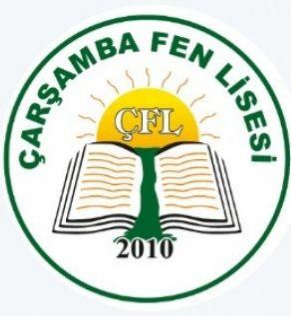
Plan; 5018 sayılı Kamu Mali Yönetimi ve Kontrol Kanunu'nun 9'uncu ve 41'inci maddelerine dayanılarak yürürlüğe konulan "Kamu İdarelerince Hazırlanacak Stratejik Planlar ve Performans Programları ile Faaliyet Raporlarına İlişkin Usul ve Esaslar Hakkında Yönetmelik" hükümlerine göre Çarşamba Fen Lisesi Müdürlüğüne hazırlanmıştır.

“

"Yalnız tek bir Őeye
ihtiyacımız vardır, alıŐkan
olmak. Servet ve onun tabii
neticesi olan refah ve saadet
yalnız ve ancak
alıŐkanların hakkıdır."

”





*Hedefinize bizimle
yürüyorsunuz ..*



carsambafenlisesi.meb.k12.tr

[carsambafenlisesi](https://www.facebook.com/carsambafenlisesi)

[carsambafenlisesi](https://www.instagram.com/carsambafenlisesi)

[samsun_CFL](https://twitter.com/samsun_CFL)

[0362 834 47 42](tel:03628344742)



SUNUŞ

Sosyal ve ekonomik ynden geliřmiř her lke, eđitime byk nem vermiř, eđitim sayesinde hedeflediđi noktaya ulařmıřtır. nk eđitim; her insanın yařamında, her toplumun, her lkenin geleceđinin garanti altına alınmasında en etkin ve asla ihmale gelmeyecek ok nemli bir faktrdr.

Bu nedenle kamu kaynaklarını etkin kullanarak, kentin ve lkenin ihtiyalarına cevap verebilmek; kaynakların verimli kullanılması gerektiđini gz nnde bulundurarak, ihtiyalar arasında ncelik ve planlama alıřması yapmak; tm bu alıřmaları yaparken kurumlara btce disiplini, katılımcılık, izleme, deđerlendirme alışkanlıđı ve hesap verme sorumluluđu kazandırmak hedefimizdir.

Geliřen ve srekliliđi izlenebilen, bilgi ve planlama temellerine dayanan gl bir yařam standardı ve ekonomik yapı; stratejik amalar, hedefler ve planlanmış zaman diliminde gerekleřecek uygulama faaliyetleri ile (STRATEJİK PLAN) oluřabilmektedir.

Okulumuz misyon, vizyon ve stratejik planını ilk olarak 2010 yılında belirlemiřtir. Okulumuz, daha iyi bir eđitim seviyesine ulařmak dřncesiyle srekli yenilenmeyi ve kalite kltrn kendisine ilke edinmeyi amalamaktadır. Kalite kltr oluřturmak iin eđitim ve đretim bařta olmak zere insan kaynakları ve kurumsallařma, sosyal faaliyetler, alt yapı, toplumla iliřkiler ve kurumlar arası iliřkileri kapsayan 2024-2028 stratejik planı hazırlanmıřtır.

Byk nder Atatrk' rnek alan bizler; ađa uyum sađlamıř, ađı ynlendiren gener yetiřtirmek iin kurulan okulumuzda, geleceđimizin teminatı olan đrencilerimizin daha iyi imknlarla yetiřip, dřnce ufku ve yeniliki ruhu aık, Trkiye Cumhuriyeti ıtasını daha ykseklere tařıyan bireyler olması iin, đretmenleri ve idarecileriyle zverili bir Őekilde tm azmimizle alıřmaktayız.

arřamba Fen Lisesi Stratejik Planı (2024-2028)'da belirtilen ama ve hedeflere ulařmamızın okulumuzun geliřme ve kurumsallařma srelerine nemli katkılar sađlayacađına inanmaktayız. Planın hazırlanmasında emeđi geen đretmenlerimize, đrencilerimize, velilerimize, Strateji Geliřtirme Kurulu/Ekibine ve uygulanmasında yardımı olacak herkese teřekkr ederim..

Recep SEYMEN
Okul Mdr

İÇİNDEKİLER

1. GİRİŞ VE STRATEJİK PLANIN HAZIRLIK SÜRECİ

- 1.1. Strateji Geliştirme Kurulu ve Stratejik Plan Ekibi
- 1.2. Planlama Süreci

2. DURUM ANALİZİ

- 2.1. Kurumsal Tarihçe
- 2.2. Uygulanmakta Olan Planın Değerlendirilmesi
- 2.3. Mevzuat Analizi
- 2.4. Üst Politika Belgelerinin Analizi
- 2.5. Faaliyet Alanları ile Ürün ve Hizmetlerin Belirlenmesi
- 2.6. Paydaş Analizi
- 2.7. Kuruluş İçi Analiz
 - 2.7.1. Teşkilat Yapısı
 - 2.7.2. İnsan Kaynakları
 - 2.7.3. Teknolojik Düzey
 - 2.7.4. Mali Kaynaklar
 - 2.7.5. İstatistik Veriler
- 2.8 Dış Çevre Analizi (Politik, Ekonomik, Sosyal, Teknolojik, Yasal ve Çevresel Çevre Analizi -PESTLE)
- 2.9 Güçlü ve Zayıf Yönler ile Fırsatlar ve Tehditler (GZFT) Analizi
- 2.10 Tespit ve İhtiyaçların Belirlenmesi

3. GELECEĞE BAKIŞ

- 3.1. Misyon
- 3.2. Vizyon
- 3.3. Temel

Değerler

4. AMAÇ, HEDEF VE STRATEJİLERİN BELİRLENMESİ

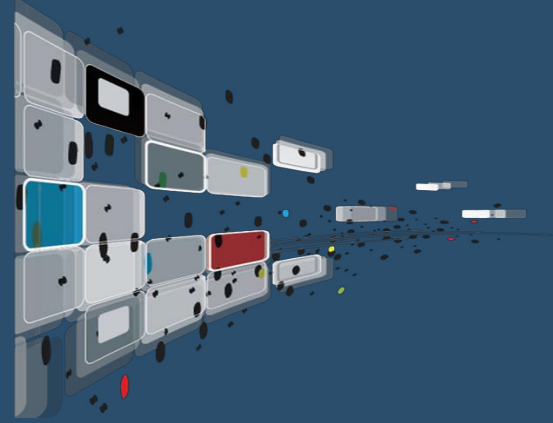
- 4.1. Amaçlar
- 4.2. Hedefler
- 4.3. Performans Göstergeleri
- 4.4. Stratejilerin Belirlenmesi
- 4.5. Maliyetlendirme

5. İZLEME VE DEĞERLENDİRME

6. Tablo/Şekil/Grafikler/Ekler

I.BÖLÜM

GİRİŞ VE STRATEJİK PLANIN HAZIRLIK SÜRECİ



GİRİŞ VE STRATEJİK PLANIN HAZIRLIK SÜRECİ

2024-2028 Yılı Stratejik Plan Geliştirme Ekibi			
S.NO	Ad Soyadı	Görevi	Görev Yeri
1	Hasan AY	MDR. Baş YRDM/EKİP BŞK.	Çarşamba Fen Lisesi
2	Erdal KELEŞ	ÖĞRETMEN/ÜYE	Çarşamba Fen Lisesi
3	Mustafa GÜNAYDIN	ÖĞRETMEN/ÜYE	Çarşamba Fen Lisesi
4	Erol ÇAKIR	ÖĞRETMEN/ÜYE	Çarşamba Fen Lisesi
5	Burhan KIRIMLI	ÖĞRETMEN/ÜYE	Çarşamba Fen Lisesi

2024-2028 Yılı Stratejik Plan Planlama Ekibi			
S.NO	Ad Soyadı	Görevi	Görev Yeri
1	Harun FATSAL	Müdür Yardımcısı	Çarşamba Fen Lisesi
2	Hatice SEYMEN	Müdür Yardımcısı	Çarşamba Fen Lisesi
3	Hasan ASLAN	Öğretmen	Çarşamba Fen Lisesi
4	Hacer Ömür SANCI	Öğretmen	Çarşamba Fen Lisesi
5	Göksun MAKAS	Öğretmen	Çarşamba Fen Lisesi

Stratejik Plan Üst Kurulu			
S.NO	Ad Soyadı	Görevi	Görev Yeri
1	RECEP SEYMEN	OKUL MÜDÜRÜ	Çarşamba Fen Lisesi
2	HASAN AY	MÜDÜR BAŞYARDIMCISI	Çarşamba Fen Lisesi
3	EDA TİMOÇİN	P.D. ve REHBER ÖĞRETMEN	Çarşamba Fen Lisesi
4	D.Ali ÖZ	ÖĞRETMEN	Çarşamba Fen Lisesi
5	HACI POYRAZ	OKUL AİLE BİRLİĞİ BAŞKANI	Çarşamba Fen Lisesi

2024-2028 dönemi stratejik plan hazırlanması süreci Üst Kurul ve Stratejik Plan Ekibinin oluşturulması ile başlamıştır. Ekip tarafından oluşturulan çalışma takvimi kapsamında ilk aşamada durum analizi çalışmaları yapılmış ve durum analizi aşamasında paydaşlarımızın plan sürecine aktif katılımını sağlamak üzere paydaş anketi, toplantı ve görüşmeler yapılmıştır. Durum analizinin ardından geleceğe yönelim bölümüne geçilerek okulumuzun amaç, hedef, gösterge ve eylemleri belirlenmiştir. Çalışmaları yürüten ekip ve kurul bilgileri altta verilmiştir.

STRATEJİK PLANLAMA SÜRECİ

Stratejik Planlama Çalışmaları kapsamında okul personelimiz içerisinde "Stratejik Plan Üst Kurulu" ve "Stratejik Planlama Ekibi" kurulmuştur. Önceden hazırlanan anket formlarında yer alan sorular katılımcılara yöneltilmiş ve elde edilen veriler birleştirilerek paydaş görüşleri oluşturulmuştur. Bu bilgilendirme ve değerlendirme toplantılarında yapılan anketler ve hedef kitleye yöneltilen sorularla mevcut durum ile ilgili veriler toplanmıştır.

Stratejilerin Belirlenmesi;

Stratejik planlama ekibi tarafından, tüm iç ve dış paydaşların görüş ve önerileri bilimsel yöntemlerle analiz edilerek planlı bir çalışmayla stratejik plan hazırlanmıştır. Bu çalışmalarda izlenen adımlar;

1.Okulun var oluş nedeni (misyon), ulaşmak istenilen nokta (vizyon) belirlenip okulumuzun tüm paydaşlarının görüşleri ve önerileri alındıktan sonra vizyona ulaşmak için gerekli olan stratejik amaçlar belirlenmiştir. Stratejik amaçlar;

- a. Okul içinde ve faaliyetlerimiz kapsamında iyileştirilmesi, korunması veya önlem alınması gereken alanlarla ilgili olan stratejik amaçlar,
- b. Okul içinde ve faaliyetler kapsamında yapılması düşünülen yenilikler ve atılımlarla ilgili olan stratejik amaçlar,
- c. Yasalar kapsamında yapmak zorunda olduğumuz faaliyetlere ilişkin stratejik amaçlar olarak da ele alınmıştır.

2.Stratejik amaçların gerçekleştirilebilmesi için hedefler konulmuştur. Hedefler stratejik amaçla ilgili olarak belirlenmiştir. Hedeflerin spesifik, ölçülebilir, ulaşılabilir, gerçekçi, zamana bağlı, sonuca odaklı, açık ve anlaşılabilir olmasına özen gösterilmiştir.

3.Hedeflere uygun belli bir amaca ve hedefe yönelen, başlı başına bir bütünlük oluşturan, yönetilebilir, maliyetlendirilebilir faaliyetler belirlenmiştir. Her bir faaliyet yazılırken; bu faaliyet "bizi amacımıza ulaştırır mı" sorgulaması yapılmıştır

4.Hedeflerin/faaliyetlerin gerekleřtirilebilmesi iin sorumlu ekipler ve zaman belirtilmiřtir

5.Faaliyetlerin bařarisını lmek iin performans gstergeleri tanımlanmıřtır.

6.Strateji, alt hedefler ve faaliyet/projeler belirlenirken yasalar kapsamında yapmak. zorunda olunan faaliyetler, paydařların nerileri, alıřanların nerileri, nmzdeki dnemde beklenen deęiřiklikler ve GZFT (SWOT) alıřması gz nnde bulundurulmuřtur

7.GZFT alıřmasında ortaya ıkan zayıf yanlar iyileřtirilmeye, tehditler bertaraf edilmeye; gl yanlar ve fırsatlar deęerlendirilerek kurumun faaliyetlerinde fark yaratılmaya alıřılmıřtır; nmzdeki dnemlerde beklenen deęiřikliklere gre de nlemler alınmasına zen gsterilmiřtir.

8.Strateji, Hedef ve Faaliyetler kesinleřtikten sonra her bir faaliyet iin. maliyetlendirilme yapılmıřtır

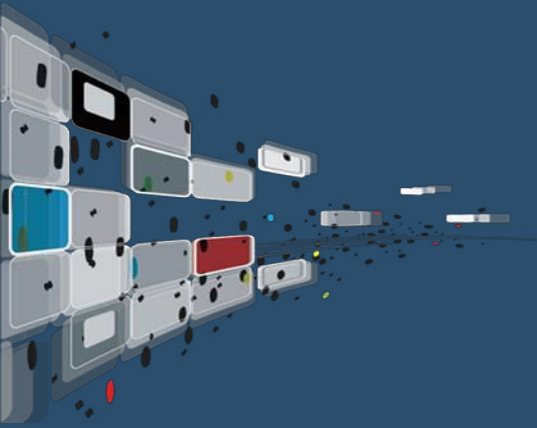
9.Maliyeti hesaplanan her bir faaliyetler iin kullanılacak kaynaklar belirtilmiřtir. Maliyeti ve kaynaęı hesaplanan her bir faaliyet/projenin toplamları hesaplanarak btler ortaya kartılmıřtır.

Yukarıdaki alıřmalar gerekleřtirildikten sonra arřamba Fen Lisesi'nin 2024-2028 Dnemi Stratejik Plan taslaęı son halini almıř ve onaya sunulmuřtur.

arřamba Fen Lisesi
Stratejik Plan Ekibi

II.BÖLÜM

DURUM ANALİZİ



DURUM ANALİZİ

Katılımcı ve esnek bir planlama yaklaşımı olan stratejik planlama; kurumların mevcut durum, misyon ve temel ilkelerinden hareketle geleceğe dair oluşturulan vizyona uygun hedefler saptayarak başarılarını izleme ve değerlendirme sürecidir. Bu işleyiş, "Kamu İdareleri İçin Stratejik Planlama Kılavuzu (Sürüm 3.1, 2021)" temel alınarak hazırlık süreci, durum analizi, geleceğe bakış, amaç, hedef ve performans göstergesi ile stratejilerin belirlenmesi, izleme ve değerlendirme süreçlerinden oluşmaktadır.

KURUMSAL TARİHÇE

Okulumuz, Milli Eğitim Bakanlığı tarafından yaptırılmış olup 2002-2003 Öğretim yılında Yeşilirmak Lisesi olarak hizmete açılmıştır. 2010-2011 Eğitim Öğretim yılında Fen Lisesi'ne dönüştürülmüştür. 216 kapasiteli öğrenci pansiyonu bulunmaktadır.

Okul alanı, 14000 metrekareden oluşur; okul binası, pansiyon ve öğretmenlere ait lojman bu alanın içerisinde yer almaktadır. Binalar kaloriferle ısıtılmaktadır. Doğal gaz kullanılmaktadır. Elektrik kesintilerine karşı jeneratör kullanılmaktadır. Okul binasının güvenliğinin sağlanmasında okulun imkânlarıyla gece ve gündüz çalışan elemanlar görev yapmaktadırlar. Ayrıca kamera sistemiyle okul ve etrafı sürekli izlenmektedir. Okulumuzda 18 derslik bulunmaktadır. 2013-2014 eğitim öğretim yılında Yeşilirmak lisesinin son mezunları da verilmiş olup okulumuz tamamen fen lisesine dönüştürülmüştür. Özellikle sayısal derslerin işlenişinde laboratuvarlar kullanılmaktadır. Okulumuza Bakanlığımız tarafından akıllı tahtalar 2012-2013 eğitim öğretim yılında kurulmuştur. Fizik, kimya ve biyoloji laboratuvarları bilgisayar donanımlıdır. Bakanlıkça tahsis edilen tüm araç ve gereçler kullanılmaktadır. Bilgi teknoloji sınıfı bulunmaktadır. 2017-2018 Öğretim yılında bakanlıkça bilgi teknolojisi sınıfındaki bilgisayarlar yenilenmiştir. Arşiv olarak kullanılan iki bölüm vardır. 112 kişi kapasiteli çok amaçlı salon bulunmaktadır. Salonda bilgisayar ve projeksiyon cihazları bulunmaktadır. Öğrencilerimizin beden eğitimi derslerini ve birçok sportif etkinliklerini gerçekleştirmeleri için kapalı spor salonumuz bulunmaktadır.

Okulumuzda TÜBİTAK projeleri kapsamında proje çalışmaları sürdürülmektedir. Erasmus+ projelerimiz devam etmektedir.

UYGULANMAKTA OLAN PLANIN DEĞERLENDİRİLMESİ

MEVZUAT ANALİZİ

Müdürlüğümüzün görev , yetki ve sorumluluklarını düzenleyen çok sayıda kanun ve yönetmelik bulunmaktadır. Bunlardan;

- 1739 sayılı Millî Eğitim Temel Kanunu,
- 5018 sayılı Kamu Mali Yönetimi ve Kontrol Kanunu,
- 652 sayılı Millî Eğitim Bakanlığının Teşkilat ve Görevleri Hakkında Kanun Hükmünde Kararname
- Millî Eğitim Bakanlığı Orta Öğretim Kurumları Yönetmeliği önem arz etmektedir.

ÜST POLİTİKA BELGELERİNİN ANALİZİ

Okulumuza Bakanlığımız ve İl Milli Eğitim Müdürlüğü tarafından verilen görevlerin tespit edilmesi için tüm üst politika belgeleri ayrıntılı olarak taranmış ve bu belgelerde yer alan politikalar incelenmiştir. Üst politika belgeleri; temel üst politika belgeleri ile sektörel ve tematik strateji belgeleri olarak iki bölümde ele alınmıştır. Analiz edilen belgelerden Okulumuz 2024-2028 Stratejik Planı'nın stratejik amaç, hedef, performans göstergeleri ve stratejilerinin hazırlanması aşamasında yararlanılmıştır.

Analiz edilen belgeler Tablo 4'te gösterilmiş olup, Müdürlüğümüz faaliyet alanı kapsamında olan ve önümüzdeki 5 yıllık sürede ulaşılması öngörülen amaç ve hedeflere dayanak oluşturan üst politika belgelerine durum analizi raporunda ayrıntılı olarak yer verilmiştir.

FAALİYET ALANLARI VE ÜRÜNLERİN BELİRLENMESİ

2024–2028 Stratejik Plan hazırlık sürecinde Müdürlüğümüzün faaliyet alanları ve hizmetlerinin belirlenmesine yönelik çalışmalar yapılmıştır. Bu kapsamda birimlerin yasal yükümlülükleri, standart dosya planı, üst politika belgeleri, uygulanan sistemler ve kamu hizmet envanteri incelenerek Bakanlığın hizmetleri tespit edilmiştir. Eğitim ve öğretim; bilimsel, kültürel, sanatsal ve sportif faaliyetler; uluslararası ilişkiler; ölçme ve değerlendirme; araştırma, geliştirme; proje ve protokoller; yönetim ve denetim; fiziki ve teknolojik altyapı olmak üzere sekiz faaliyet alanı altında gruplandırılmıştır.

Faaliyet	Ürün ve Hizmetler
Eğitim ve Öğretim	<ol style="list-style-type: none">1. Eğitimde fırsat eşitliğini sağlamak,2. Eğitim öğretim programlarının uygulanmasını sağlamak, uygulama rehberleri hazırlamak,3. Ders kitapları, öğretim materyalleri ve eğitim araç-gereçlerine ilişkin işlemleri yürütmek, etkin kullanımlarını sağlamak,4. Eğitime erişimi teşvik edecek ve artıracak çalışmalar yapmak,5. Eğitim hizmetlerinin yürütülmesinde verimliliği sağlamak,6. Öğretmen ve öğrencilere yönelik araştırma, geliştirme ve saha çalışmaları yapmak,7. Eğitim moral ortamını, okul ve kurum kültürünü ve öğrenme süreçlerini geliştirmek,8. Eğitime ilişkin projeler geliştirmek, uygulamak ve sonuçlarından yararlanmak,9. Kamu ve özel sektör eğitim paydaşlarıyla iş birliği içinde gerekli iş ve işlemleri yürütmek10. Etkili ve öğrenci merkezli eğitimi geliştirmek ve iyi uygulamaları teşvik etmek,11. Öğrenme fırsat ve imkânlarını destekleyici çalışmalar yapmak12. Öğrencilerin daha fazla başarı sağlamalarına ilişkin faaliyetler yürütmek.13. Destekleme ve yetiştirme kursları açmak.

Faaliyet	Ürün ve Hizmetler
Bilimsel, Kültürel, Sanatsal ve Sportif Faaliyetler	<ol style="list-style-type: none"> 1. Rehberlik ve yöneltme/yönlendirme çalışmalarını planlamak ve yürütülmesini sağlamak, 2. Öğrencilerin eğitim kurumlarına aidiyet duygusunu geliştirmeye yönelik çalışmalar yapmak, yaptırmak ve sonuçlarını raporlaştırmak, 3. Öğrencilerin ulusal ve uluslararası sosyal, kültürel, sportif ve izcilik etkinliklerine ilişkin iş ve işlemlerini yürütmek, 4. Öğrencilerin okul başarısını artıracak çalışmalar yapmak, yaptırmak, 5. Öğrencilerin eğitim sistemi dışında bırakılmamasını sağlayacak tedbirleri almak, 6. Öğrencilerin okul dışı etkinliklerine ilişkin çalışmalar yapmak ve yaptırmak, 7. Sporcu öğrencilere yönelik hizmetleri planlamak, yürütülmesini sağlamak.

Faaliyet	Ürün ve Hizmetler
Ölçme ve Değerlendirme	<ol style="list-style-type: none"> 1. Ölçme ve değerlendirme iş ve işlemlerini birimlerle işbirliği içerisinde yürütmek, 2. Sınavların uygulanması ile ilgili organizasyonu yapmak ve sınav güvenliğini sağlamak, 3. Sınav komisyonunun sekretarya hizmetlerini yürütmek, 4. Eğitim araç ve ortam standartlarının uygunluk testlerine ilişkin iş ve işlemleri yürütmek,

PAYDAŞ ANALİZİ

Kurumumuzun temel paydaşları öğrenci, veli ve öğretmen olmakla birlikte eğitimin dışsal etkisi nedeniyle okul çevresinde etkileşim içinde olunan geniş bir paydaş kitlesi bulunmaktadır. Paydaşlarımızın görüşleri anket, toplantı, dilek ve istek kutuları, elektronik ortamda iletilen önerilerde dâhil olmak üzere çeşitli yöntemlerle sürekli olarak alınmaktadır.

Paydaş anketlerine ilişkin ortaya çıkan temel sonuçlara altta yer verilmiştir:

Öğrenci Anketi Sonuçları:

Sıra No	MADDELER	KATILMA DERECEŚİ				
		Tam	Çok	Orta	Az	Hiç
1	İhtiyaç duyduğumda okul yöneticileriyle rahatlıkla görüşebilirim.	19	25	37	13	6
2	İhtiyaç duyduğumda öğretmenlerle rahatlıkla görüşebilirim.	30	44	20	3	3
3	Okulum sahip olduğum yetenekleri geliştirme imkanı sağlar.	8	12	45	26	9
4	Okulda öğretmenlerle rahat iletişim kurabiliyorum.	36	39	16	8	1
5	Okulda diğer öğrencilerle rahat iletişim kurabiliyorum.	31	37	28	1	2
6	Okuldaki tüm duyurular öğrencilere zamanında iletilir.	13	29	36	19	4
7	Sınıf temsilcimiz, dilek, öneri ve şikayetlerimizi ilgili kişilere ulaştırır.	20	15	30	14	21
8	Arkadaşarımla ilgili sorunlarım, öğretmenlerim tarafından dikkate alınır.	22	28	33	13	4
9	Öğretmenlerime ilettiğim sorunların çözümüne gayret gösterilir.	33	37	19	9	2
10	Okula ilettiğimiz öneri ve isteklerimize cevap verilir.	10	11	44	17	17
11	Okulumuz yöneticilerine güvenirim.	9	25	26	16	23
12	Okulumuz öğretmenlerine güvenirim.	23	47	23	6	1
13	Okulumuzun diğer çalışanlarına güvenirim.	19	31	36	6	7
14	Okulumuzdan kişisel sorunlarımızla ilgili rehberlik hizmeti alabilmekteyim.	40	31	20	6	2
15	Rehber öğretmenin rehberlik-yönlendirme çalışmalarına güvenirim.	38	24	30	5	3

16	Ders çalışma teknikleri ile ilgili yeterli rehberlik hizmeti alabilmekteyim.	33	30	26	7	3
17	Okuldan mezun olduktan sonra gidebileceğim bir üst eğitim kurumu hakkında yönlendirme yapılmaktadır.	33	29	24	7	7
18	Okul yolu (varsa okul servisleri) güvenlidir.	28	35	28	6	3
19	Okulda yabancı kişilere karşı güvenlik önlemleri alınmaktadır.	21	35	28	13	3
20	Okulda yangın ve doğal afetlere (Deprem, sel, vb.) karşı gerekli güvenlik önlemler alınır.	17	28	35	17	2
21	Okulda kendimi güvende hissediyorum	25	34	29	10	2
22	Öğrenci temsilcileri demokratik seçimle belirlenir.	34	38	11	10	7
23	Okulumuzda bizimle ilgili kararlarda görüşlerimiz dikkate alınır.	9	15	39	20	17
24	Okuldan istediğim belgeleri (öğrenci belgesi, kimlik) zamanında alabilirim.	34	36	24	5	1
25	Okulumuzda sağlık sorunu yaşadığımızda gerekli hassasiyet gösterilir.	30	45	17	7	0
26	Okulum sahip olduğum yetenekleri geliştirme imkanı sağlar.	10	18	40	25	7
27	Okulda edindiğim bilgilerin şimdi veya ileriki hayatımda işime yarayacağını düşünüyorum.	14	29	34	13	10
28	Derslerin işlenişi için yeterli süre ayrılmıştır.	41	43	16		
29	Okulumuzda günlük ders programı derslerimizin işlenmesinde verimli olmamıza katkı sağlanmaktadır.	14	19	48	11	9
30	Dersler zevkli geçmektedir.	8	29	46	12	5
31	Derslerin işlenişinde farklı yöntemler kullanılmaktadır.	19	20	33	16	12
32	Öğrendiğimiz teorik bilgilerin (deney,proje,ödev vb.yöntemlerle)uygulaması yapılmaktadır.	11	20	21	34	13
33	Gerektiğinde derse aktif olarak katılabiliyorum.	36	35	22	5	1
34	Sınıfımızı fiziksel olarak yeterli buluyorum.	25	26	36	9	4
35	Sınıfta görüş ve önerilerimi rahat dile getirebiliyorum.	25	39	25	7	4
36	Bu sınıfta bulunmaktan dolayı mutluyum.	40	25	24	3	8
37	Anlamadığım birşeyi öğretmenlerime rahatlıkla sorabiliyorum.	34	41	19	5	1
38	Derslerde hata yapmaktan korkmuyorum.	25	35	21	15	3

39	Derslerde hata yapmaktan korkmuyorum.	25	34	25	13	4
40	Bütün sınıfa öğrenmesi için eşit fırsatlar tanınır.	24	48	21	5	3
41	Ders kitapları ,işlenen konuya uygun olarak seçilmiştir.	21	38	24	10	8
42	Sınıfta veya laboratuvarıda yeterli araç gereç bulunmaktadır.	6	13	31	28	23
43	Derslerin işlenişinde bilgisayar, Akıllı Tahta, harita gibi araç-gereçlerden yararlanılmaktadır	43	39	14	5	0
44	Aradığım kaynakları(ansiklopedi vs.) okulda bulabiliyorum.	21	31	38	9	1
45	Ders araç gereçlerini(bilgisayar,tAkıllı Tahta,deney araçları,projeksiyon,harita vb.) kullanabiliyoruz.	40	35	15	10	
46	Teneffüs süreleri yeterlidir.	8	20	25	29	19
47	Ders aralarında dinlenme imkanı bulabiliyorum.	8	18	35	28	13
48	Ders aralarında ihtiyaçlarımı giderebiliyorum.	8	34	38	16	5
49	Teneffüslerde bir sorun olduğunda nöbetçi öğretmenler hemen müdahale ederler.	23	51	23	4	
50	Ders giriş ve çıkışlarında zil çalmamasını uygun buluyorum.	43	21	10	8	19
51	Okul binası ve diğer fiziki mekanlar (spor salonu,okul bahçesi vb.) yeterlidir.	8	16	26	30	20
52	Okul binası ve diğer fiziki mekanlar (spor salonu,okul bahçesi vb.) yeterlidir.	8	16	25	30	21
53	Okul her zaman temiz ve bakımlıdır.	11	36	39	13	1
54	Sınıflarımız ders işlemeye uygundur.	21	51	24	3	1
55	Okulumuzun bahçesi, spor salonu vb. alanları ders dışında da yararlanabileceğim şekilde düzenlenmiştir.	15	31	25	20	9
56	Okulumuz kantininde satılan yiyecek ve içeceklerin fiyatları uygundur	4	1	31	24	40
57	Okul kantininde ihtiyaç duyduğum, beğendiğim ürünleri bulabiliyorum	8	13	35	31	14
58	Okulun kantini temiz, sağlıklıdır.	19	23	49	6	4
59	Okulun kantini kullanıma uygundur.	23	30	38	6	4
60	Okulda yeterli miktarda sosyal ve kültürel faaliyet düzenlenmektedir.	11	11	40	25	13
61	Düzenlenen sosyal ve kültürel faaliyetlere severek katılıyorum.	16	28	34	11	13

62	Okulum sahip olduğum yetenekleri geliştirme imkanı sağlar.	10	11	41	24	14
63	İlgi duyduğum sportif faaliyet okulda yapma imkanı buluyorum.	16	30	30	15	9
64	Okulumuzda belirli gün ve haftalarla (Öğretmenler Günü, Atatürk Haftası, Yeşilay Haftası vb) ilgili kutlamalar yapılmaktadır.	30	34	16	15	5
65	Okulumuzda yapılan belirli gün ve hafta kutlamalarını beğeniyorum.	18	19	43	15	6
66	Okulda öğrenci kulüpleri örnek çalışmalar yapar.	13	18	25	31	14
67	Okul öğrenci kulüplerinin çalışmalarına önem verir.	10	21	25	30	14
68	Örnek çalışma yapan öğrenci kulüpleri ödüllendirilir.	13	20	24	26	18
69	Okulda ders içi ve ders dışı başarılar ile örnek davranışlarımız ödüllendirilir	16	30	26	18	10
70	Öğretmenler sınav sonuçlarının değerlendirmesinde (sözlü, yazılı sınav) tarafsız davranırlar.	35	41	13	5	6
71	Ödüllendirme ve cezalandırmalarda tarafsız ve adil davranılır.	21	38	26	10	5
72	Okulda milli ve manevi değerlerimiz benimsetilmektedir.	24	40	29	5	3
73	Okulda temel ahlaki değerler (doğruluk, dürüstlük vb.) kazandırılmaktadır.	14	31	36	14	5
74	Tercih şansım olsa yine bu okulu seçerdim.	18	26	30	13	14
75	Okulumuzun Olumlu (başarılı) ve Olumsuz (başarısız) Yönlerine İlişkin Görüşleriniz.					
	Olumlu (Başarılı) yönlerimiz	Olumsuz (başarısız) yönlerimiz				
1	Öğretmenlerimle ihtiyaç duyduğumda rahatlıkla görüşebilirim.	Sınıf temsilcimiz, dilek, öneri ve şikayetlerimizi ilgili kişilere ulaştırmada yetersiz.				
2	Okul müdürü ile ihtiyaç duyduğumda rahatlıkla konuşabiliyorum.	.Okul Binasının fiziki olarak yetersiz olması				
3	Okulun rehberlik servisinden yeterince yararlanabiliyorum.	-Kantinin fiziki ortamının iyi olmaması				
4	Okulda kendimi güvende hissediyorum.	Sosyal etkinliklerin az olması				
5	Okulumuz öğretmenlerine güvenirim.					

Çalışan Anketi Sonuçları:

Sıra No	MADDELER	KATILMA DERECEŚİ				
		Tam	Çok	Orta	Az	Hiç
1	Yöneticilerimiz, katıldıkları hizmet-içi eğitim, konferans ve seminer sonuçlarını çalışanlarla paylaşırlar.	37	27	27	9	
2	Okulda, öğretmenler ile sağlıklı iletişim kurabiliyorum	36	46	18		
3	Yöneticiler, iyileştirme takım çalışmalarının önerilerini dikkate alarak iyileştirmeler yapar.	36	18	45		
4	Yöneticilerimiz, yaratıcı ve yenilikçi düşüncelerin üretilmesini teşvik etmektedir.	46	36	18		
5	Yöneticilerimiz işinin gerektirdiği yeterliliğe sahiptir.	46	54			
6	Kurumdaki tüm duyurular çalışanlara zamanında iletilir	64	36			
7	Okulumuzun değerlerini, misyonu, vizyonu, politika ve stratejilerini biliyorum.	46	36	18		
8	Yöneticinin çalışanları değerlendirirken kullandığı kriterler çalışanlara duyurulur.	55	9	36		
9	Okulda çalışanların dile getirdiği şikayet ve öneriler dikkate alınmaktadır.	27	45	28		
10	Yaptığım işten zevk alıyorum ve işimi seviyorum.	82	18			
11	Okulumuz, çalışanları için hedefler belirlenmekte ve hedeflere ilişkin performansları değerlendirilmektedir.	18	73	9		
12	Yöneticiler, iyi performans gösteren personeli/ekibi, öğretmenler kurulu toplantılarında, törenlerde vb. duyurarak takdir eder.	9	27	64		
13	Okulumuz çalışanlarına internet, bilgisayar, fotokopi vb. teknolojik imkanlar sunulmaktadır.	64	36			

14	Okulumuzun Olumlu (başarılı) ve Olumsuz (başarısız) Yönlerine İlişkin Görüşleriniz.	
	Olumlu (Başarılı) yönlerimiz	Olumsuz (başarısız) yönlerimiz
1	Öğrencilerimizin başarılı ve davranış olarak diğer okullara nazaran daha iyi olması.Öğretmenlerimizin özverili olması .Okul binasının merkezde olması.	Yerelin okulun değerini bilmemesi.
2	İyi bir idare ,uyum içinde çalışan öğretmenler ve öğrenmeye hevesli öğrenciler	Farklı tür okullara yakınlığı, trafiğin yoğun olduğu alanda olması.
3	Şehir merkezine yakınlığı ,sınavla öğrenci alması,kendine ait yurt ve spor salonu olması ve bunların okul içinde olması.	Pansiyonlu okul olması nedeniyle öğrencilerin ailesinden ayrı olması bazı psikolojik olumsuzluklara sebebiyet verebilmektedir. Yani uyum sorunu yaşanabilmektedir.
4	Öğrencilerin hedeflediği alanlara ulaşmada rehber, yol gösterici olma	Pansiyon ve okul binasının fiziki açıdan yetersiz olması.
5	Huzurlu çalışma ortamı olma.	

Veli Anketi Sonuçları:

Sıra No	MADDELER	KATILMA DERECEŚİ				
		Tam	Çok	Orta	Az	Hiç
1	Okul öğretmenleri ile ihtiyaç duyduğumda rahatlıkla görüşebiliyorum.	49	30	17	3	1
2	Okul çalışanları ile ihtiyaç duyduğumda rahatlıkla görüşebiliyorum.	48	33	13	7	0
3	Okul müdürü ile ihtiyaç duyduğumda rahatlıkla konuşabiliyorum.	60	22	15	1	1
4	Okulda yangın ve doğal afetlere karşı gerekli güvenlik önlemleri alınır	39	30	20	5	6
5	Bizi ilgilendiren okul duyurularını zamanında öğreniyorum.	67	14	18	1	0
6	Okulun rehberlik servisinden yeterince yararlanabiliyorum.	35	22	30	5	8
7	Öğrencimle ilgili konularda okulda rehberlik hizmeti alabiliyorum.	38	22	22	5	13
8	Okuldaki veli toplantıları ihtiyaçlarıma cevap verecek şekilde düzenlenmektedir.	42	20	27	7	5
9	Okula ilettiğimiz öneri ve isteklerimiz dikkate alınıyor.	32	22	32	8	7
10	Okula ilettiğim istek ve şikâyetlerim dikkate alınmıyor.	33	23	28	12	3
11	Okul yöneticilerine güvenirim.	53	28	22	1	5
12	Okul öğretmenlerine güvenirim.	52	39	3	3	3
13	Okulun diğer personeline (memur, hizmetli vb.) güvenirim.	48	28	15	7	1
14	Okulda yabancı kişilere karşı güvenlik önlemleri alınmaktadır.	45	35	8	3	8
15	Okul yolu (varsa okul servisleri) güvenlidir.	30	33	25	5	7
16	Okulda öğrencilerle ilgili alınan kararlarda bizlerin görüşleri alınır.	29	27	32	6	6
17	Okulda bizleri ilgilendiren kararlarda görüşlerimiz dikkate alınır.	31	32	25	6	6
18	Sınıf temsilcileri tüm velileri temsil edebilmektedir.	22	25	33	7	13
19	Öğrenci devamsızlık bilgilerine rahatlıkla ulaşabiliyorum.	74	22	3	1	0
20	Öğrencimin notlarını rahatlıkla takip edebiliyorum.	76	22	1	1	0

21	Öğrenci işleri ile ilgili belgeler (nakil, karne, mezuniyet belgesi vb.) zamanında düzenlenir.	72	24	1	3	0
22	Öğretmenler yeniliğe açık olarak derslerin işlenişinde çeşitli yöntemler kullanmaktadır.	37	33	22	5	3
23	Derslerde konuya göre uygun araç gereçler kullanılmaktadır.	35	33	23	7	1
24	E-Okul Veli Bilgilendirme Sistemi ile okulun internet sayfasını düzenli olarak takip ediyorum.	60	20	22	7	2
25	Teneffüs sürelerinin yeterli olduğunu düşünüyorum.	53	25	18	0	3
26	Çocuğumun okulunu sevdiğini ve öğretmenleriyle iyi anlaştığını düşünüyorum.	40	35	15	5	5
27	Okulda verilen ödevler öğrencilerin seviyelerine ve işlenen konuya uygundur.	47	30	18	2	3
28	Okulun binası ve diğer fiziki mekânlar yeterlidir.	37	17	23	10	10
29	Okul, teknolojik araç ve gereç yönünden yeterli donanıma sahiptir.	25	30	30	8	7
30	Okulun binası ve diğer fiziki mekânlar yeterlidir.	27	23	30	10	10
31	Okul her zaman temiz ve bakımlıdır.	40	38	17	5	0
32	Okul kantininde satılan malzemeler sağlıklı ve güvenlidir.	30	28	35	5	2
33	Okuldaki sosyal etkinlikler öğrencinin yeteneklerini geliştirecek şekilde düzenlenmektedir.	28	33	25	10	3
34	Okul/kurum müdürlüğünün web sayfası faaliyetlerini etkin olarak tanıtacak şekilde tasarlanmıştır.	38	23	30	3	5
35	Okulumuzda yeterli miktarda sanatsal ve kültürel faaliyetler düzenlenmektedir.	28	32	28	7	5
36	Öğrencim okulda milli ve manevi değerleri öğrenmektedir.	38	33	20	7	2
37	Okul, ulusal bayram ve törenlere çevrenin katılımını sağlamaktadır.	38	32	18	5	7
38	Okulda, öğrenci başarıları değerlendirilirken tarafsız davranıldığını düşünüyorum.	40	35	17	3	5
39	Çevreden okulla ilgili olumlu eleştiriler duyarım.	50	29	13	6	1

40	Bu okulu başkalarına da tavsiye ederim.	53	25	17	1	3
41	Okulumuzun Olumlu (başarılı) ve Olumsuz (başarısız) Yönlerine İlişkin Görüşleriniz.					
	Olumlu (Başarılı) yönlerimiz	Olumsuz (başarısız) yönlerimiz				
1	Okulun yöneticileri ilgili. Her türlü probleminizi rahatlıkla okul ile görüşebiliyoruz.	Yerelin okulun değerini bilmemesi.				
2	Bizi ilgilendiren okul duyurularını zamanında öğreniyorum.	Farklı tür okullara yakınlığı, trafikin yoğun olduğu alanda olması.				
3	Öğrencimle ilgili konularda okulda rehberlik hizmeti alabiliyorum.	Okul Binasının fiziki olarak yetersiz olması				
4	Okulda yabancı kişilere karşı güvenlik önlemleri alınmaktadır.	Kantinin fiziki ortamının iyi olmaması				
5	Çocuğumun okulunu sevdiğini ve öğretmenleriyle iyi anlaşmışım düşünüyorum.	Pansiyon binasının fizik anlamda yetersiz oluşu				
6	Eğitimde diğer okullara göre daha disiplinli ve başarılı olması.	Öğrenciler, spor salonunu aktif bir şekilde kullanamıyorlar.				

OKUL KÜNYESİ

İli: SAMSUN			İlçesi: ÇARŞAMBA		
Adres:	KİRAZLIKÇAY MAH. MUHİN YAZICIOĞLU BUL. NO.28 ÇARŞAMBA/SAMSUN		Coğrafi Konum (link):	41°19'43.20"N 36°72'29.72"E	
Telefon Numar ası:	TEL: 362.8344742		Faks Numarası:	FAX: 3628340311	
e- Posta Adresi:	972760@meb.k12.tr		Web sayfası adresi:	www.carsambafe nlisesi.meb.k12.tr	
Kurum Kodu:	972760		Öğretim Şekli:	Tam Gün	
Okulun Hizmete Giriş Tarihi: 2010			Toplam Çalışan Sayısı	50	
Öğrenci Sayısı:	Kız	228	Öğret men Sayısı	Kadın	9
	Erkek	204		Erkek	30
	Toplam	432		Toplam	39
Derslik Başına Düşen Öğrenci Sayısı	:27		Şube Başına Düşen Öğrenci Sayısı	:30	
Öğretmen Başına Düşen Öğrenci Sayısı	:11		Şube Başına 30'dan Fazla Öğrencisi Olan Şube Sayısı	: 4	
Öğrenci Başına Düşen Toplam Gider Miktarı	1279,53 (2022 YILI VERİSİ)		Öğretmenlerin Kurumdaki Ortalama Görev Süresi	4 yıl	

ÇALIŞAN BİLGİLERİ

Unvan*	Erkek	Kadın	Toplam
Okul Müdürü ve Müdür Yardımcısı	3	1	4
Branş Öğretmeni	22	7	29
Rehber Öğretmen	0	1	1
İdari Personel	0	0	0
Yardımcı Personel	6	5	11
Güvenlik Personeli	0	0	0
Toplam Çalışan Sayıları	33	14	45

OKULMUZ BİNA VE ALANLARI

Okul Bölümleri		Özel Alanlar	Var	Yok
Okul Kat Sayısı	4	Çok Amaçlı Salon	X	
Derslik Sayısı	17	Çok Amaçlı Saha	X	
Derslik Alanları (m2)	56 m ²	Kütüphane	X	
Kullanılan Derslik Sayısı	17	Fen Laboratuvarı	X	
Şube Sayısı	17	Bilgisayar Laboratuvarı	X	
İdari Odaların Alanı (m2)	56	İş Atölyesi		X
Öğretmenler Odası (m2)	40	Beceri Atölyesi	X	
Okul Oturum Alanı (m2)	2000	Pansiyon	X	
Okul Bahçesi (Açık Alan) (m2)	8000			
Okul Kapalı Alan (m2)	2000			
Sanatsal, bilimsel ve sportif amaçlı toplam alan (m ²)	2000			
Kantin (m2)	60			
Tuvalet Sayısı	10			
Laboratuvar (m ²)	160			
Kütüphane	40			
Spor Salonu(m')	1000			

SINIF VE ÖĞRENCİ BİLGİLERİMİZ

Okulumuzda yer alan sınıfların öğrenci sayıları alttaki tabloda verilmiştir

SINIFI	Kız	Erkek	Toplam
9. Sınıf	65	59	124
10. Sınıf	59	54	113
11. Sınıf	54	50	104
12. Sınıf	50	41	91

DONANIM VE TEKNOLOJİK KAYNAKLARIMIZ

Teknolojik kaynaklar başta olmak üzere okulumuzda bulunan çalışan durumdaki donanım malzemesine ilişkin bilgiye alttaki tabloda yer verilmiştir.

Akıllı Tahta Sayısı	23	TV Sayısı	4
Masaüstü Bilgisayar Sayısı	43	Yazıcı Sayısı	10
Taşınabilir Bilgisayar Sayısı	2	Fotokopi Makinası Sayısı	4
Projeksiyon Sayısı	1	İnternet Bağlantı Hızı	FİBER

GELİR VE GİDER TABLOMUZ

Okulumuzun genel bütçe ödenekleri, okul aile birliği gelirleri ve diğer katkılarda dâhil olmak üzere gelir ve giderlerine ilişkin son iki yıl gerçekleşme bilgileri alttaki tabloda verilmiştir.

Yıllar	Gelir Miktarı	Gider Miktarı
2020	426314,85 TL	426137,20 TL
2021	520924,43 TL	513093,07 TL
2022	1340953,40 TL	
2023	426314,85 TL	426137,20 TL

POLİTİK, EKONOMİK, SOSYOKÜLTÜREL, TEKNOLOJİK, YASAL VE EKOLOJİK (PESTLE) ANALİZ

PESTLE analiziyle Müdürlüğümüz üzerinde etkili olan veya olabilecek politik, ekonomik, sosyokültürel, teknolojik, yasal ve ekolojik dış etkenlerin tespit edilmesi amaçlanmıştır. Söz konusu etkenlerin tespit edilmesinde PESTLE matrisinden yararlanılmıştır.

Bu matriste PESTLE unsurları içerisinde gerçekleşmesi muhtemel olan hususlar ile bunların gerçekleşmesi durumunda Bakanlığımız için oluşturacağı potansiyel "fırsatlar ve tehditler" ortaya konulmuştur. Bu çalışmayla elde edilen bulgulara aşağıdaki tabloda yer verilmiştir. Ayrıca; bu analiz sonucunda ortaya çıkan bulgular "tespit ve ihtiyaçlar" ile stratejilerin geliştirilmesi aşamasında kullanılmıştır

POLİTİK FAKTÖRLER	EKONOMİK FAKTÖRLER	YASAL FAKTÖRLER
<ul style="list-style-type: none">• 5018 sayılı Kamu Mali Yönetimi ve Kontrol Kanunu ile Stratejik Planlama anlayışının gelişmesi•Mevzuat değişiklikleri•Politika belgelerinde özel eğitim alanına yönelik belirlenen hedefler ile uygulamaların istenen düzeyde örtüşmemesi	<ul style="list-style-type: none">•İlçemizin ekonomik yapısını oluşturan en temel faktörün tarım olması•Turizm alanında yeterli ilgiyi görmeyişi•Sanayii alanında istenilen seviyede olmayışı•Tasarruf tedbirlerinin etkisi•Ödeneklerin yetersiz olması	<ul style="list-style-type: none">•Mevzuat uygulamalarının farklı olması•Mevzuatın sık değişiyor olması•İdarenin yargı denetimine tabi olması•Yürütülen politikalara göre hukukta düzenleme yapılması•İklim ve çevre politikaları
SOSYAL KÜLTÜREL FAKTÖRLER	TEKNOLOJİK FAKTÖRLER	EKOLOJİK FAKTÖRLER
<ul style="list-style-type: none">• Sosyal etkinliklerin desteklenmesi• Kültürel etkinliklerin desteklenmesi• Okulumuzun konferans ve spor salonuna sahip olması• Velilerimizin eğitime karşı duyarlı tutumları	<ul style="list-style-type: none">•Teknolojinin hızlı gelişimi•Teknolojinin sağladığı öğrenme alanları•Teknolojinin Ölçme ve değerlendirmede kullanılması•e-okul, mebbis ve FATİH Projesi	<ul style="list-style-type: none">•Tabiatı korumaya dönük politikaların yetersizliği•İnsanlarda doğayı koruma bilincinin tam olarak yerleşmemesi•Atıkların dönüşümü ve çevreye yararlı hale getirilmesinde yetersiz uygulamalar•Doğaya en büyük tahribatın insan eliyle yapıyor olması

GZFT (GÜÇLÜ, ZAYIF, FIRSAT, TEHDİT) ANALIZİ *

Okulumuzun temel istatistiklerinde verilen okul künyesi, çalışan bilgileri, bina bilgileri, teknolojik kaynak bilgileri ve gelir gider bilgileri ile paydaş anketleri sonucunda ortaya çıkan sorun ve gelişime açık alanlar iç ve dış faktör olarak değerlendirilerek GZFT tablosunda belirtilmiştir. Dolayısıyla olguyu belirten istatistikler ile algıyı ölçen anketlerden çıkan sonuçlar tek bir analizde birleştirilmiştir.

Kurumun güçlü ve zayıf yönleri donanım, malzeme, çalışan, iş yapma becerisi, kurumsal iletişim gibi çok çeşitli alanlarda kendisinden kaynaklı olan güçlülükleri ve zayıflıkları ifade etmektedir ve ayırmda temel olarak okul müdürü/müdürlüğü kapsamında bakılarak iç faktör ve dış faktör ayrımı yapılmıştır.

İÇSEL FAKTÖRLER

Güçlü Yönler

Öğrenciler	Akademik Başarısı
Çalışanlar	Deneyimli, alanında uzman kadro
Veliler	İlgili veliler
Bina ve Yerleşke	Pansiyonunun bulunması, okula alternatif ulaşım araçlarının olması.
Donanım	Laboratuvarlar, kütüphane, BTS
Bütçe	Pansiyonlu okul olması
Yönetim Süreçleri	Demokratik yönetim
İletişim Süreçleri	Öğretmen kadrosu
Diğeri	Öğrencisini seçme sınavıyla alması. Tüm çalışanların kararlara katılması

Zayıf Yönler

Öğrenciler	Teknolojinin amaç dışı kullanımı Kitap okuma düzeyinin istenilen durumda olmaması
Çalışanlar	Çalışanların kurumda çalışma yıllarının fazla olması
Veliler	Beklentilerin yüksek oluşunun kaygı düzeyini arttırması
Bina ve Yerleşke	Binanın fiziki olarak eksiklerinin olması, yıpranmış olması
Donanım	Teknolojik ve laboratuvar araç-gereçlerinin eksik ya da yetersiz olması.
Bütçe	MEB 'in ve Okul-Aile Birliği gelirlerinin az olması
Yönetim Süreçleri	Etkili bir performans değerlendirmenin yapılamayışı,
İletişim Süreçleri	Çalışanlar arası sosyal – kültürel etkinliklerin az oluşu,
Diğeri	Değişime kısmı direnç

DIŞSAL FAKTÖRLER

Fırsatlar

Politik	Yüzdelik dilime dayalı öğrenci alımı
Ekonomik	Velilerimizin çoğunluğunun ekonomik olarak iyi olması
Sosyolojik	TÜBİTAK projelerinde başarılar,sosyal ve kültürel çalışmalara öğrenci girdisinin fazla olması
Teknolojik	Teknolojik olanaklara hızlı ve kolay ulaşım
Mevzuat-Yasal	Okulumuzun proje okulu oluşu. Deneyimli yönetici ve arşiv.
Ekolojik	Pansiyon ortamı

Tehditler

Politik	Eđitim ve öğretim programlarının çok sık deęiřmesi
Ekonomik	Okulun řehrin ięinde olması.
Sosyolojik	Toplumsal birliktelięin fırsata çevrilememesi.
Teknolojik	Teknolojiyi amacı dıřında kullanma.
Mevzuat-Yasal	Öęrenci başarısının artarak devam etmesi ięin tedbirler alınamaması
Ekolojik	-

TESPİTLER VE İHTİYAÇLARIN BELİRLENMESİ

Okulumuz stratejik planında tespitler ve ihtiyaęlar; durum analizi ařamalarında öne ęıkan, durum analizini özetleyebilecek türde ifadelerden oluřturulmuřtur. Durum analizinde yer alan her bir bařlıkta yapılan deęerlendirmeler sonucunda belirlenmiř olan tespitler ve ihtiyaęlardan Okulumuz stratejik planının mimarisi ve hedef kartlarının oluřturulmasında yararlanılmıřtır. Durum analizi ęalıřmaları sonucunda elde edilen bulgulara hedef kartlarında yer verilmiřtir.

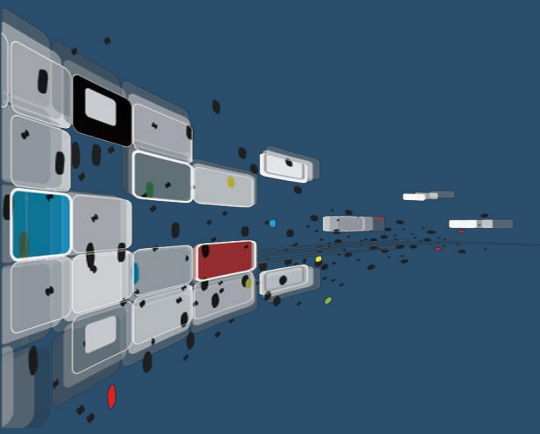
Durum analizinde yer alan her bir bölümde yapılan analizler sonucunda belirlenmiř olan tespitler

- Okula uyum oryantasyon
- Akademik bařarı kaygısı
- Eđitim öğretim sürecinde sanatsal, sportif ve kültürel faaliyetler
- Devam devamsızlık
- Laboratuvar ve atölyelerin donanım olarak eksik olması
- Öğretmenlere yönelik hizmetięi eđitimler
- Bilimsel, kültürel, sanatsal ve sportif faaliyetler,
- Öğretmenlere yönelik hizmetięi eđitimler
- Eđitsel deęerlendirme ve tanılama
- Temel dersler öncelięinde ulusal ve uluslararası sınavlarda öęrenci bařarı durumu,
- Okuma kültürü

Geliřim ve sorun alanlarına iliřkin GZFT analizinden yola ęıkılarak saptamalar yapılırken yukarıdaki tabloda yer alan ayırmda belirtilen temel sorun alanlarına dikkat edilmesi gerekmektedir.

III. BÖLÜM

STRATEJİK PLAN
GELECEĞE BAKIŞ



STRATEJİK PLAN GELECEĞE BAKIŞ

GELECEĞE BAKIŞ

Geleceğe bakış bölümünde misyon, vizyon ve temel değerler; amaçlar, hedefler, performans göstergeleri ve stratejiler yer almaktadır.

MİSYON, VİZYON VE TEMEL DEĞERLER

Misyon, vizyon ve temel değerlerimiz aşağıda yer almaktadır.

MİSYONUMUZ

Güçlü kadromuzdan aldığımız ilhamla, çağa uyum sağlamış, çağı yönlendiren gençler yetiştirmek için kurulan okulumuzda, geleceğimizin teminatı olan öğrencilerimizin daha iyi imkânlarla yetişip, düşünce ufku ve yenilikçi ruhu açık, Milli ve manevi değerlere sahip, Türkiye Cumhuriyeti çitasını daha yükseklerle taşıyan bireyler yetiştirmek..

VİZYONUMUZ

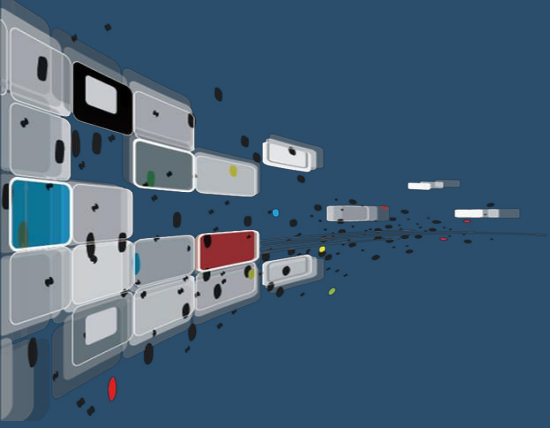
Millî Değerlerimiz ve Evrensel İlkeler Işığında Türkiye Yüzyılı becerileriyle donatılmış Bilim-Kültür Merkezi, Toplumun Rehberi, Çevrenin Lideri Özgün Bir Okul Olmak..

TEMEL DEĞERLERİMİZ

- Paylaşımçı, Yönlendirici Ve Katılımcı Olmak
- Ahlaklı Ve Dürüst Olmak.
- Milli Ve Manevi Değerlere Bağlı Olmak
- Zamanın Değerine İnanıp Ona Göre Hareket Etmek
- Çevreye Karşı Duyarlı Olmak
- Başarının Ancak Takım Çalışmasıyla Elde Edilebileceğine İnanmak
- Teknolojik Gelişmeleri İzlemek, Kullanılmasına Önem Vermek
- Öğrencilerimizin, Planlı, Metodik, Verimli Çalışma Yöntem Ve Teknikleri Kazanmaları Sağlamak
- Öğrenmeyi Öğrenmenin, Bilgi Toplumunda Yaşamının Bir Gereği Olduğuna İnanmak

IV. BÖLÜM

AMAÇ, HEDEF VE STRATEJİLERİN BELİRLENMESİ



TEMA I: EĞİTİM VE ÖĞRETİME ERİŞİM

Eğitim ve öğretime erişim okullaşma ve okul terki, devam ve devamsızlık, okula uyum ve oryantasyon, özel eğitime ihtiyaç duyan bireylerin eğitime erişimi, yabancı öğrencilerin eğitime erişimi ve hayatboyu öğrenme kapsamında yürütülen faaliyetlerin ele alındığı temadır.

Amaç 1	Okulumuzda bulunan tüm bireylerin erişimini sağlamak.								
Hedef 1.1	Kayıtlı tüm öğrencilerimizin eğitim ve öğretime katılım ve tamamlama oranını artırmak.								
Performans Göstergeleri	Hedefe Etkisi (%)	Başlangıç Değeri	2024	2025	2026	2027	2028	İzleme Sıklığı	Rapor Sıklığı
Okulumuzda devamsız öğrencilerimizin oranı (%) (15-30 gün)	35	30	25	20	15	10	5	Yılda bir	
DYK"ya katılan öğrenci oranı	50	60	65	70	75	80	85	Yılda bir	
DYK"ya devam eden öğrenci oranı (%)	50	50	55	65	75	85	90	Yılda bir	
Koordinatör Birim	Öğrenci İşlerinden Sorumlu Müdür Yardımcısı								
İş Birliği Yapılacak Birimler	Öğretmenler ve Okul Aile Birliği, Web tasarım ekibi								
Riskler	DYK "nın tüm kademelere açılmaması								
Stratejiler	1.1.1	Hergün Devamsızlık SMS"i göndermek							
	1.1.2	Uyarı Dilimleri Kapsamında Devamsızlık Mektupları Göndermek.							
	1.1.3	Okulumuz web Sayfamızda Bilgilendirme Çalışması Yapmak.							
	1.1.4	Veli Ziyaretlerini Etkili Kılmak.							
	1.1.5	Sosyal Ve Sportif Etkinlikleri Artırmak.							
	1.1.6	Okul Rehberlik Servislerini Daha Etkili Hale Getirmek.							
Maliyet Tahmini	20.000 TL (Okul Aile Birliği Kaynakları)								
Tespitler	<ul style="list-style-type: none">Sabahları derse geç gelen öğrencilerin çok oluşu,Kurslara diğer okullardan öğrenci gelmektedir.								
İhtiyaçlar	Velilerle işbirliği yapılması Öğrencilere sabahları zamanında gelme alışkanlı kazandırma								

TEMA II: EĞİTİM VE ÖĞRETİMDE KALİTENİN ARTTIRILMASI

Eğitim ve öğretimde kalitenin artırılması başlığı esas olarak eğitim ve öğretim faaliyetinin hayata hazırlama işleminde yapılacak çalışmaları kapsamaktadır. Bu tema altında akademik başarı, sınav kaygıları, sınıfta kalma, ders başarıları ve kazanımları, disiplin sorunları, öğrencilerin bilimsel, sanatsal, kültürel ve sportif faaliyetleri ile istihdam ve meslek edindirmeye yönelik rehberlik ve diğer mesleki faaliyetler yer almaktadır

Amaç 2.1	Öğrencilerimizin gelişmiş dünyaya uyum sağlayacak şekilde donanımlı bireyler olabilmesi için eğitim ve öğretimde kalite artırılabilecektir. Kurum kalitesini artırmak, öz değerlendirme yapmak, kalite ödüllerine başvurmak vb.								
Hedef 2.1.1	TYT VE AYT ortalamalarını yükseltmek.								
Performans Göstergeleri	Hedef Etkisi (%)	Başlangıç Değeri	2024	2025	2026	2027	2028	İzleme Sıklığı	Rapor Sıklığı
Tyt De Matematik Net Ortalaması	33	27,68	29	30	32	33	35	Yılda bir	
Tyt De Fen Bilimleri Net Ortalaması	17	13,27	14	14,5	15	15,5	16	Yılda bir	
Tytde Türkçe Net Ortalaması	33	30,05	31	32	33	34	35	Yılda bir	
Tyt De Sosyal Bilimler Net Ortalaması	17	13,47	14	14,5	15	15,5	16	Yılda bir	
Üniversite Kazanma Ortalaması		38	45	50	55	60	65	Yılda bir	
Koordinatör Birim	Okul İdaresi								
İş Birliği Yapılacak Birimler	Okul Aile Birliği								
Riskler									
Stratejiler	2.1.1.1 Öğrencilere başarılı olma yolları, ders çalışma teknikleri, boş zamanını değerlendirme gibi konularda bilgilendirme toplantıları düzenlenecek (Panel – Söyleşi – Tartışma vb.) 2.1.1.2 Belli aralıklarla öğrenci gelişim anketleri (verimli çalışma, kimdir bu, başarısızlık nedenleri, özgeçmiş hazırlama vb..) uygulanacak 2.1.1.3 Periyodik aralıklarla deneme sınavları düzenlenecek. 2.1.1.4 Sınavlardan sonra soru ve cevaplar ve sınav analizi yapılacak 2.1.1.5 Destekleme ve yetiştirme kurslarına (DYK) katılım noktasında öğrencilerin teşvik edilmesi, kurs başvuru dönemlerinde velilerin bilgilendirilmesi ve daha çok öğrencinin								

	kursa katılımının sağlanması, öğrencinin kursa devamının sağlanması için de kurs öğretmenlerinin kursa gelmeyen öğrencilerle ilgili veliyi düzenli olarak bilgilendirilmesi
Maliyet Tahmini	50.000 TL (Okul Aile Birliği Kaynakları)
Tespitler	
İhtiyaçlar	

Amaç 2.2	Öğrencilerin fiziksel, ruhsal yönden rahatlamalarını sağlamak için sosyal faaliyetlere yer vermek.									
Hedef 2.2.1	Öğrencilerin yeteneklerine, ilgi alanlarına uygun sosyal ve kültürel faaliyet planlamaları yaparak öğrencilerin okulda rahatlaması sağlanacaktır.									
Performans Göstergeleri	Hedefe Etkisi (%)	Başlangıç Değeri	2024	2025	2026	2027	2028	İzleme Sıklığı	Rapor Sıklığı	
Okulda Düzenlenen Sosyal Etkinlik Sayısı	100	60	75	85	95	100	105			
Koordinatör Birim	Sosyal Etkinlik Kurulu									
İş Birliği Yapılacak Birimler	Öğretmenler ve Okul Aile Birliği, Çarşamba HEM									
Riskler										
Stratejiler	2.2.1.1 Okul gezileri yaparak öğrencilerin motivasyonunu artırmak 2.2.1.2 Sosyal etkinlik faaliyetleri düzenlemek 2.2.1.3 Halk Eğitim Merkezi işbirliği ile kurslar düzenlemek									
Maliyet Tahmini	30.000 TL (Okul Aile Birliği Kaynakları)									
Tespitler	•									
İhtiyaçlar	Velilerle işbirliği yapılması Halk Eğitim Merkezi ile işbirliği									

Amaç 2.3	Öğretmenlerin mesleki yeterlilikleri ve kendilerini yenilemeleri konusunda hizmet içi faaliyetlere yönlendirmek..								
Hedef 2.3.1	Ulusal ve mahalli hizmet içi faaliyetler konusunda öğretmenleri bilgilendirici ve yönlendirici bir yönetim anlayışı benimsemek suretiyle öğretmenlerin kendilerini geliştirmeleri sağlanacaktır.								
Performans Göstergeleri	Hedefe Etkisi (%)	Başlangıç Değeri	2024	2025	2026	2027	2028	İzleme Sıklığı	Rapor Sıklığı
Hizmetiçi faaliyetlerine katılım oranı	100	30	40	50	60	70	80		
Koordinatör Birim	Okul İdaresi								
İş Birliği Yapılacak Birimler	Öğretmenler								
Riskler									
Stratejiler	2.3.1.1 Okulda hizmetiçi faaliyetleri düzenlemek 2.3.1.2 Hizmetiçi faaliyetlerine başvuru yapılmasını teşvik etmek								
Maliyet Tahmini	0								
Tespitler	•								
İhtiyaçlar	Üniversite ile işbirliği								

TEMA III: KURUMSAL KAPASİTE

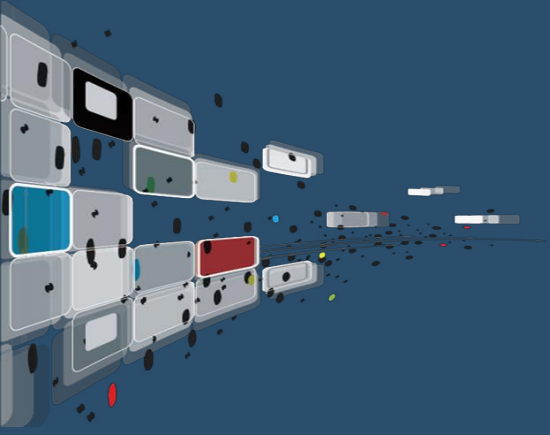
Amaç 3	Eğitim-öğretim sisteminin yapısına uygun beşeri, fiziki ve mali altyapıya sahip, katılımcı, şeffaf yönetim biçimini benimsemiş, enformasyon teknolojilerini kullanma kapasitesini artırmış bir kurum olmak.								
Hedef 3.1	Tüm kurum çalışanlarının kendini geliştirebilecekleri faaliyetler düzenlemek.								
Performans Göstergeleri	Hedefe Etkisi (%)	Başlangıç Değeri	2024	2025	2026	2027	2028	İzleme Sıklığı	Rapor Sıklığı
Personelin Katıldığı Sosyal Etkinlik Sayısı	50	10	15	20	25	30	35	Yılda bir	
Personel Arası Etkinlik Sayısı	50	5	8	10	12	14	16	Yılda bir	
Koordinatör Birim	Okul İdaresi								
İş Birliği Yapılacak Birimler	Öğretmenler								
Riskler									
Stratejiler	3.1.1 Personelin katılacağı doğal ve tarihi yerlere geziler düzenlenecek. 3.1.2 Her dönem en az bir kere personel arasında dayanışma ve eğlence yemeği düzenlenecek. 3.1.3 Özel günlerde personelin birbirine destek olacak (Emeklilik, doğum, düğün, hastane ziyareti, taziye vb...)								
Maliyet Tahmini	0								
Tespitler									
İhtiyaçlar	Velilerle işbirliği yapılması Üniversite ile işbirliği								

Amaç 3	Eğitim-öğretim sisteminin yapısına uygun beşeri, fiziki ve mali altyapıya sahip, katılımcı, şeffaf yönetim biçimini benimsemiş, enformasyon teknolojilerini kullanma kapasitesini artırmış bir kurum olmak.								
Hedef 3.2	Plan dönemi sonuna kadar, mevcut bütçeyi etkin bir şekilde kullanarak mevcut alt yapı ve donatım seviyesini yükseltmek.								
Performans Göstergeleri	Hedef Etkisi (%)	Başlangıç Değeri	2024	2025	2026	2027	2028	İzleme Sıklığı	Rapor Sıklığı
Okul Aile Bütçesi Miktarı	100	87.278 TL	100.000 TL	110.000 TL	120.000 TL	130.000 TL	140.000 TL	YILDA BİR	
Koordinatör Birim	Okul İdaresi, Rehberlik servisi								
İş Birliği Yapılacak Birimler	Öğretmenler, Veliler								
Riskler									
Stratejiler	3.2.1 Sportif faaliyetler için destekleyici bulunması. 3.2.2. Hayırseverlere ziyaretler gerçekleştirmek.								
Maliyet Tahmini	10.000TL								
Tespitler	•								
İhtiyaçlar	Velilerle işbirliği yapılması Üniversite ile işbirliği								

Amaç 3	Eğitim-öğretim sisteminin yapısına uygun beşeri, fiziki ve mali altyapıya sahip, katılımcı, şeffaf yönetim biçimini benimsemiş, enformasyon teknolojilerini kullanma kapasitesini artırmış bir kurum olmak.								
Hedef 3.3	Plan döneminin sonuna kadar katılımcı, şeffaf, bir yönetim organizasyonu oluşturmak, enformasyon teknolojilerini kullanımını artırmak.								
Performans Göstergeleri	Hedefe Etkisi (%)	Başlangıç Değeri	2024	2025	2026	2027	2028	İzleme Sıklığı	Rapor Sıklığı
Paydaş görüşü almak için yapılan anket sayısı	50	1	2	3	4	5	6	Yılda bir	
Enformasyon teknolojilerini kullanan verimli kullanabilen çalışan sayısı	50	15	18	20	25	30	35	Yılda bir	
Koordinatör Birim	Okul İdaresi								
İş Birliği Yapılacak Birimler	Öğretmenler								
Riskler	<ul style="list-style-type: none"> •Olağanüstü durumlarda (deprem, salgın hastalık vb.) verilen hizmetlerde yaşanabilecek aksaklıklar •Bakım-onarım ihtiyacının zamanında giderilememesi •Teknolojinin beklenenden daha hızlı gelişmesi 								
Stratejiler	<p>3.3.1 Paydaşlarla ilişkilerin güncel tutulması.</p> <p>3.3.2 Paydaşlarımızın yer aldığı etkinlikleri arttırmak.</p> <p>3.3.3 Enformasyon kullanımı ile ilgili eğitimler verilmesi</p>								
Maliyet Tahmini	0								
Tespitler									
İhtiyaçlar	Velilerle işbirliği yapılması Üniversite ile işbirliği								

MALİYETLENDİRME

2024-2028 Dönemi Tahmini Maliyet Dağılımı(TL)						
Amaç ve Hedefler	2024	2025	2026	2027	2028	Toplam
Amaç 1	4.000	4.000	4.000	4.000	4.000	20.000
Amaç 2.1	10.000	10.000	10.000	10.000	10.000	50.000
Amaç 2.2	6.000	6.000	6.000	6.000	6.000	30.000
Amaç 2.3	0	0	0	0	0	0
Amaç 3	0	0	0	0	0	0
Hedef 3.1	0	0	0	0	0	0
Hedef 3.2	2.000	2.000	2.000	2.000	2.000	10.000
Hedef 3.3	0	0	0	0	0	0



V. BÖLÜM

İZLEME VE DEĞERLENDİRME

İZLEME VE DEĞERLENDİRME

2024-2028 Stratejik Planı izleme ve değerlendirme süreci; planda yer alan tüm aktiviteleri ve tüm birimlerde yapılan ve yapılması gereken iyileştirme çalışmalarını kapsar. Planın yürürlüğe girmesinden sonra başlayacak olan izleme ve değerlendirme süreci, amaç ve hedeflere ne ölçüde ulaşıldığının belirlenmesi ve belirlenen eksikliklerin giderilmesini amaçlamaktadır.

İzleme ve değerlendirmenin etkin bir şekilde gerçekleştirilmesi, karşılaşılan sorunlara gerekli müdahalelerin zamanında yapılması yanında, izleme ve değerlendirme sonucunda çıkarılacak derslerin ve edinilecek tecrübelerin hazırlanacak yeni plan ve program hazırlıklarında kullanılması açısından önem arz etmektedir.

İzleme değerlendirme süreci

İzleme Değerlendirme Dönemi	Gerçekleştirilme Zamanı	İzleme Değerlendirme Dönemi Süreç Açıklaması	Zaman Kapsamı
Birinci Dönem	Her yılın Haziran ayı içerisinde	Göstergelerin gerçekleşme durumları hakkında hazırlanan raporun üst yöneticiye sunulması	Ocak Haziran
İkinci Dönem	İzleyen yılın Şubat ayı sonuna kadar	Göstergelerin gerçekleşme durumları hakkında hazırlanan raporun üst yöneticiye sunulması ve değerlendirilerek gerekli tedbirlerin alınması	Tüm yıl

İMZA SİRKÜSÜ

STRATEJİK PLAN ÜST KURULU			
SIRA NO	ADI SOYADI	GÖREVİ	İMZA
1	RECEP SEYMEN	OKUL MÜDÜRÜ	
2	Hasan AY	MÜDÜR YARDIMCISI	
3	EDA TİMOÇİN	P.D. ve REHBER ÖĞRETMEN	
4	D.Ali ÖZ	ÖĞRETMEN	
8	HACI POYRAZ	OKUL AİLE BİRLİĞİ BAŞKANI	